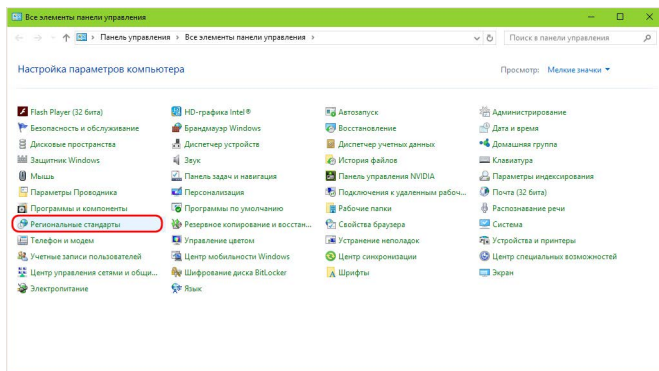


НАСТРОЙКИ СИСТЕМЫ ДЛЯ РАБОТЫ С ПРОГРАММОЙ.

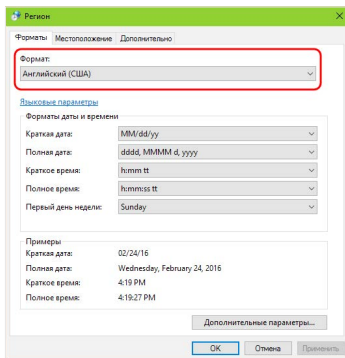
Программное обеспечение системы контроля доступа CnM Secure Gate работает корректно при использовании американских региональных стандартов.

Последовательность действий:

1.1 Откройте «Панель управления» Windows, выберите «Региональные стандарты»:



1.2 Выберите формат стандартов «Английский (США)»:



1.3 Для завершения изменений стандартов нажмите кнопку «Применить» или «ОК».

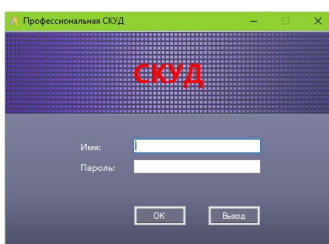
2. РАСПАКОВКА ПО НА КОМПЬЮТЕРЕ И ЗАПУСК ПРОГРАММЫ.

Последовательность действий:

2.1 Распакуйте архив с программой CnM Secur Gate на локальный диск в выбранный заранее каталог.

2.2 Откройте в «Проводнике» или другом файловом менеджере каталог с файлами программы CnM Secur Gate. Найдите файл N3000.exe. Для удобства запуска программы скопируйте ярлык программы N3000.exe на «Рабочий стол», разместите его на «Панели задач» или на «Начальном экране» Windows.

2.3 Запустите программу N3000.exe. Откроется окно авторизации:



Введите имя пользователя и пароль.

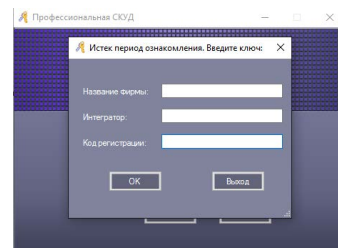
По умолчанию имя пользователя: **abc**

Пароль по умолчанию: **123**

Не забудьте изменить имя пользователя и пароль для безопасности! (см. п. 6.2)

Нажмите кнопку «ОК» чтобы получить доступ к интерфейсу программы

Если при открытии программы у вас появиться окно с запросом «Названия фирмы», «Интегратора» и «Кода регистрации», первые два поля заполните любыми символами, код регистрации введите 2004.



3. СОЗДАНИЕ И НАСТРОЙКА БАЗЫ ДАННЫХ.

При первом запуске программы она автоматически создает закрытую локальную Access-базу данных для хранения информации СКУД.

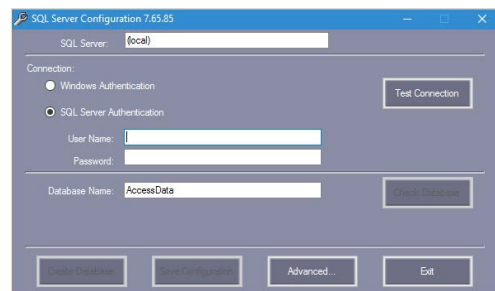
При необходимости к программе можно подключить внешнюю базу данных на SQL сервере.

Последовательность действий:

3.1 Создайте базу данных на SQL сервере.

3.2 Найдите в каталоге с установленной программой CnM Secur Gate файл SqlSet.exe и запустите его.

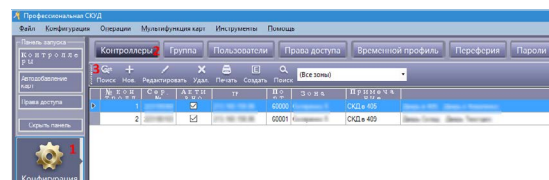
3.3 В открывшемся окне интерфейса нужно выбрать имя SQL сервера или IP удаленного SQL сервера (имя сервера используется если база находится в локальной сети, IP адрес используется когда база установлена на удаленном сервере), имя пользователя и пароль, а также название соответствующей базы данных:



4. ДОБАВЛЕНИЕ КОНТРОЛЛЕРА.

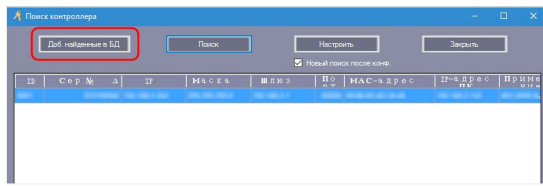
Последовательность действий:

4.1 Для добавления контроллера автоматически, путем поиска нового контроллера в сети, выбираем меню «Конфигурация», нажимаем кнопку «Контроллеры», затем выбираем вкладку «Поиск»:



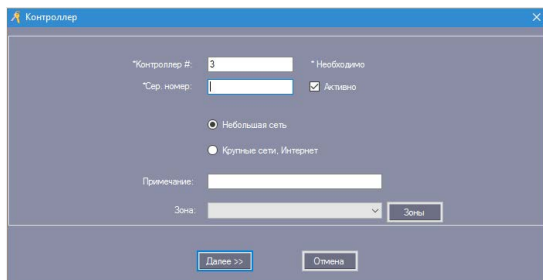
4.1 ЛИБО ВОСПОЛЬЗУЙТЕСЬ АЛЬТЕРНАТИВНЫМ МЕТОДОМ БЫСТРОГО ПОИСКА КОНТРОЛЛЕРОВ, НАЖАВ КНОПКУ «КОНТРОЛЛЕРЫ» В МЕНЮ.

Программа отобразит найденные в сети новые контроллеры:

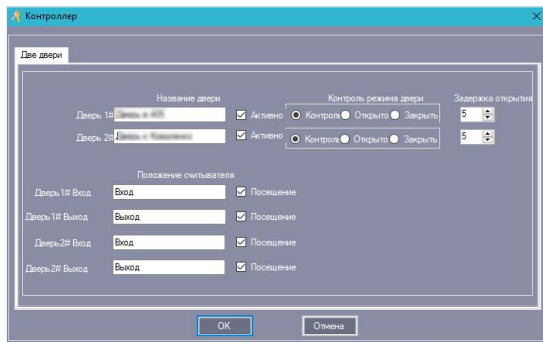


Для добавления нового контроллера нажмите кнопку «Доб. Найденные в БД».

4.2 Для добавления контроллера вручную выбираем меню «Конфигурация», нажимаем кнопку «Контроллеры», затем выбираем вкладку «+ Нов.». Открывается интерфейс добавления контроллеров:



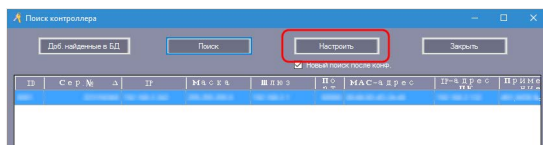
Вводим серийный номер нового контроллера и его описание, выбираем зону для нового контроллера, затем жмем кнопку «Далее» и завершаем настройку:



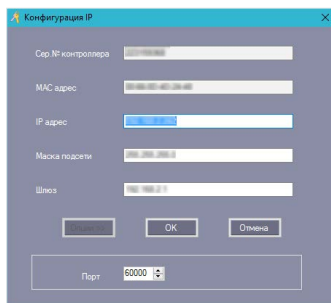
5. НАСТРОЙКА КОНТРОЛЛЕРА.

Последовательность действий:

5.1 Для настройки нового контроллера, найденного методом автоматического поиска, нажимаем кнопку «Настроить»:

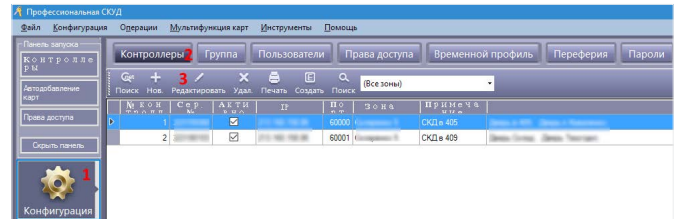


Открывается меню настройки IP параметров контроллера (при необходимости изменения порта контроллера нажмите кнопку «Опции»):

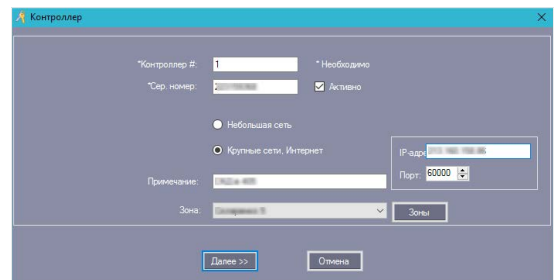


Пропишите необходимые параметры сетевой настройки контроллера, для сохранения изменений нажмите кнопку «OK».

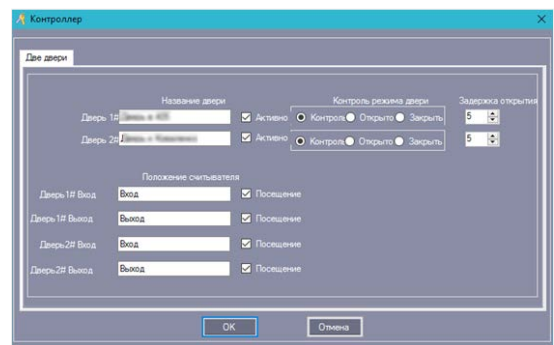
5.2 Для изменения настроек уже используемого контроллера, выбираем меню «Конфигурация», нажимаем кнопку «Контроллеры», затем выбираем вкладку «Редактировать»:



Открывается меню, где можно изменить IP адрес контроллера и порт:



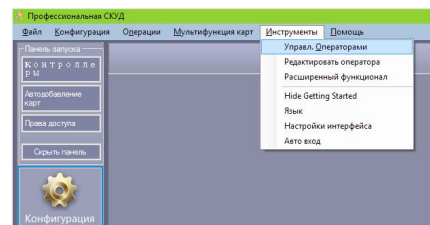
Нажимаем кнопку «Далее» и завершаем настройку:



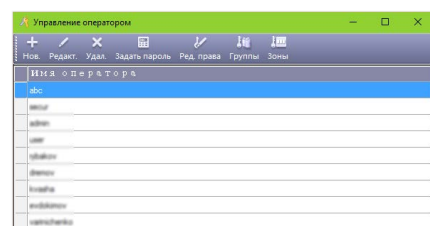
6. ДОБАВЛЕНИЕ НОВЫХ ОПЕРАТОРОВ И РАЗГРАНИЧЕНИЕ ПРАВ ДОСТУПА.

Последовательность действий:

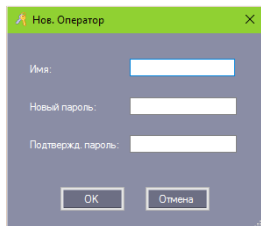
6.1 Для добавления нового оператора выберите в меню раздел «Инструменты», затем пункт «Управл. Операторами»:



Появится интерфейс управления операторами:

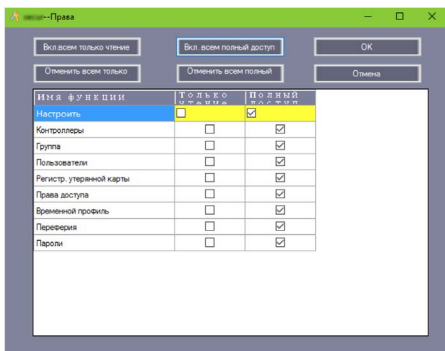


6.2 Для добавления нового оператора выберите пункт «+Нов.» , введите имя и пароль для нового оператора:



6.3 Для изменения имени пользователя и пароля выберите пункт «Редакт.»

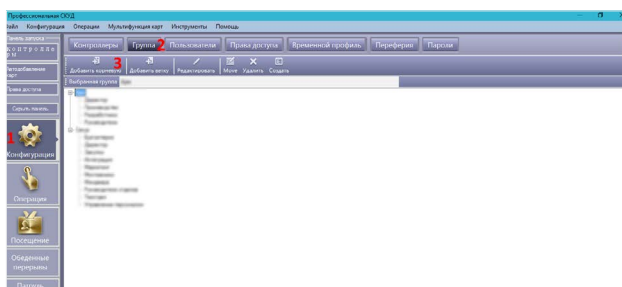
6.4 Для редактирования прав оператора выберите пункт «Ред. Права»:



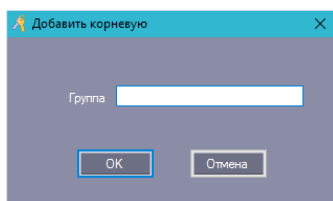
7. ДОБАВЛЕНИЕ ГРУПП.

Последовательность действий:

7.1 Выберите в меню пункт «Конфигурация», нажмите кнопку «Группа», затем вкладку «Добавить корневую»:



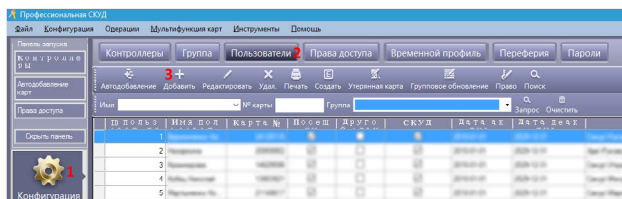
После выбора вкладки «Добавить корневую» появится окно, в котором нужно ввести имя добавляемой корневой группы:



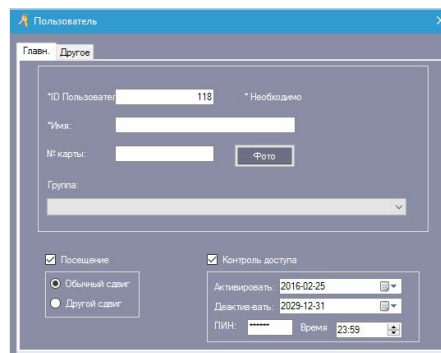
8. ДОБАВЛЕНИЕ ПОЛЬЗОВАТЕЛЕЙ СИСТЕМЫ.

Последовательность действий:

8.1 Для добавления пользователей системы выберите меню «Конфигурация», затем кнопку «Пользователи» и вкладку «Добавить»:



8.2 Появляется интерфейс добавления пользователя. На первой вкладке «Главн.» нужно ввести имя пользователя, номер его карты, привязать пользователя к группе и загрузить фото:



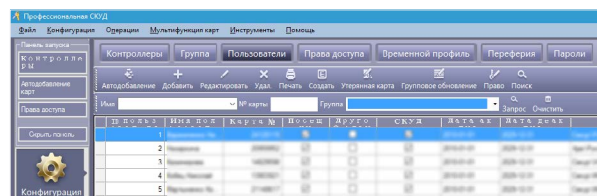
На второй вкладке «Другое» можно внести в базу данных детальную информацию о пользователе:



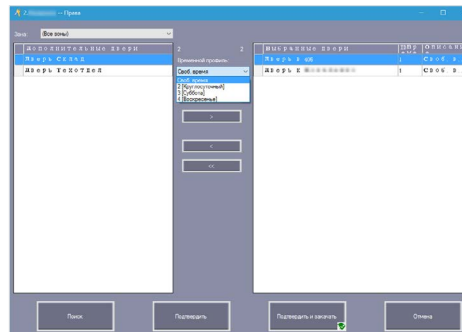
9. РАЗГРАНИЧЕНИЕ ПРАВ ДОСТУПА.

Последовательность действий:

9.1 Для разграничения прав доступа пользователя откройте меню «Конфигурация», нажмите кнопку «Пользователи»:

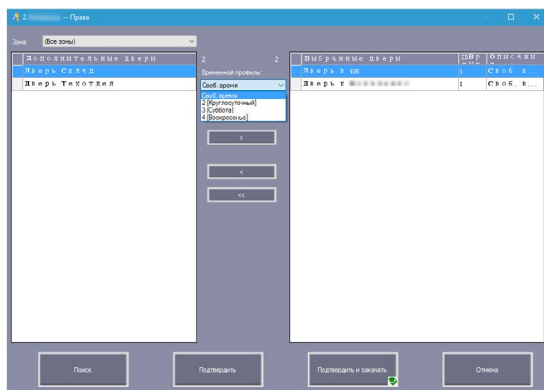


9.2 Выберите конкретного пользователя из списка. Для изменения его прав доступа нажмите вкладку «Право» . Откроется интерфейс регулирования прав доступа к определенным дверям для конкретного пользователя:



9.3 Установите нужные права доступа. Для сохранения прав пользователя нажмите клавишу «Подтвердить» . Чтобы права пользователя начали действовать в системе контроля доступа немедленно, нажмите кнопку «Подтвердить и закатать» .

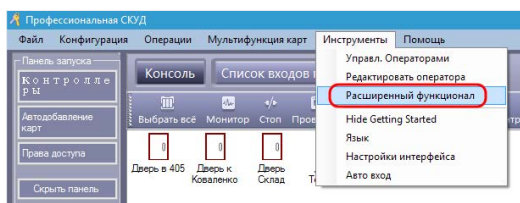
9.4 Для предоставления прав доступа группе пользователей выберите в меню пункт «Права доступа» . Откроется интерфейс управления правами групп:



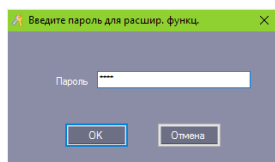
В верхней части окна выберите группу пользователей, которой назначаются права, и перенесите их список на правую панель. В нижней части окна выберите точки прохода, к которым пользователи будут иметь доступ. Установите временной период доступа в пункте «Временной проф.» Если пользователи получают право прохода, нажмите кнопку «Разрешить». Когда пользователям нужно запретить доступ к определенному проходу, нажмите кнопку «Запретить». Чтобы изменения прав доступа вступили в силу немедленно, нажмите кнопки «Разрешить и загрузить» или «Запретить и Загрузить» соответственно.

10. ДОПОЛНИТЕЛЬНЫЕ ФУНКЦИИ.

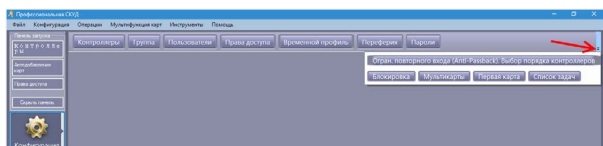
Для доступа к дополнительным функциям выберите раздел меню «Инструменты», пункт «Расширенный функционал»:



Появится окно запроса пароля доступа к дополнительным функциям, введите пароль по умолчанию **5678** и нажмите «ОК»:

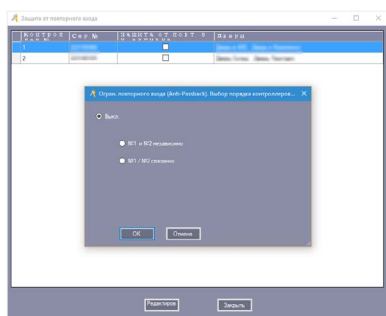


Теперь наведите курсор на указатель выпадающего меню в верхнем правом углу вкладки «Конфигурация», после чего появится меню с дополнительными функциями программы:



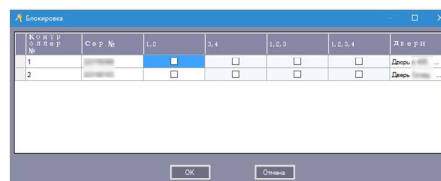
10.1 ФУНКЦИЯ «ОГРАНИЧЕНИЕ ПОВТОРНОГО ВХОДА...»

Позволяет запретить повторный проход по той же карте, которая уже была использована для входа:

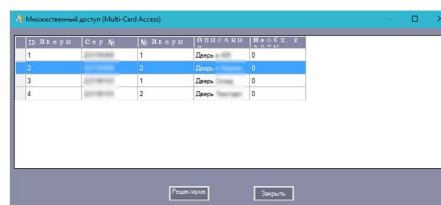


Чтобы изменить систему прохода для определенной двери выберите ее в списке и нажмите кнопку «Редактиров» . Для активации мультикарт-прохода отметьте чек-бокс «Активно» в открывшемся окне и нажмите «ОК»:

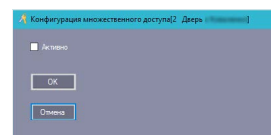
10.2 Функция «Блокировка» дает возможность заблокировать точки прохода на любом из подключенных в систему доступа контроллеров:



10.3 Функция «Мультикарты» позволяет реализовать схему использования нескольких карт для доступа к проходу:



Чтобы изменить систему прохода для определенной двери выберите ее в списке и нажмите кнопку «Редактиров» . Для активации мультикарт-прохода отметьте чек-бокс «Активно» в открывшемся окне и нажмите «ОК»:



10.4 Функция «Первая карта» разрешает открыть общий доступ к проходу, поднеся одну лишь только первую карту. Для активации этой функции отметьте соответствующий чек-бокс возле нужного прохода:



10.5 Функция «Список задач» позволяет сформировать определенные сценарии использования прохода в привязке к дням недели, календарным датам и времени:

